



Capitolato tecnico strutture, generatore, tecnologie, personale tecnico, servizi richiesti e piano di lavoro del

# "Concertone Notte della Taranta"

Melpignano, 24 agosto 2019.

## 1. STRUTTURE e GENERATORE di CORRENTE

### a) area palcoscenico principale.

- 01 x palcoscenico realizzato con elementi modulari di ponteggio multidirezionale in acciaio Fe 360, con piano di calpestio in tavolato antiscivolo comprendente: 01 (una) area di esibizione di dimensioni pari a mt. 19 ca. di larghezza per mt. 16 ca. di profondità e 02 (due) aree tecniche laterali di 40mq. ciascuna dotate di copertura anti-pioggia sulla parte superiore e sui lati. Il piano di calpestio, realizzato con pannelli in multistrato di legno su intelaiatura metallica, deve essere idoneo e certificato a sopportare un carico variabile di 5,00kN/m<sup>2</sup>., disposto su diversi livelli con quota variabile compresa tra 2 e 4m (vedi allegato), rivestito in feltro/linoleum colore grigio scuro sulla parte destinata ai musicisti (upstage) e in compensato marino colore grigio scuro invece sulla parte destinata alla danza (downstage). Prevedere scalini di accesso ai vari livelli (vedi progetto allegato), 03 (tre) scale di accesso a piano di calpestio e 01 (una) rampa in continuità con piano di calpestio dell'area tecnica per carico e scarico materiali;
- 01 x back-wall posteriore, dim. 19m x 2,5ca h14m realizzato con elementi modulari da ponteggio multidirezionale in acciaio ferroso e rivestito internamente da PVC forato (fondale) ed esternamente da PVC pieno colore nero. Prevedere controventatura a n.d.l.;
- 01 x struttura di sostegno per tecnologie e tetto di copertura di dim. m18 x 16. La struttura deve prevedere, per ciascun lato, un sistema a sbalzo per la sospensione dell'impianto audio e dell'impianto video (allo stesso livello, in modo da non pregiudicare la visibilità del video e la funzionalità dell'audio) oltre a comprendere il tetto tecnico (comprensivo di telo di copertura di colore nero, finitura interna) in graticcio di travi reticolari in lega di alluminio con intradosso a quota 15m. Tale struttura deve avere una portata complessiva utile pari a 15 tonnellate (carico distribuito) e finitura interna di colore nero su tutti i lati e i frontali (telo tecnico di copertura);
- 01 x struttura di sostegno led-wall laterale (area VIP) h=10m. con predisposizione di due punti motore;
- 01 x impianto d'illuminazione di servizio e di emergenza per tutte le aree tecniche e gli accessi del palcoscenico (rampa e scale), regia FOH e torri delay. In particolare prevedere:
  - 01 x quadro elettrico servizi e relativo impianto di distribuzione;
  - 08 x proiettori lampada ioduri 400 W (servizi interni ed esterni palcoscenico);
  - 02 x proiettori lampada alogena 300 W;
  - 06 x lampade di emergenza.
- progetto tecnico completo di **relazione di calcolo statico** specifica per l'area in questione, aggiornata alle normative vigenti, e **piano di montaggio** redatti e firmati da tecnico abilitato;
- anemometro di controllo completo di stazione meteo;



- reticolo di messa a terra di tutte le strutture;
- tamponatura nera di tutti i frontali e laterali interni a vista: fronte palco, torre video e pedane;
- 08 x pedane mobili dim. m 2x1 h0,2 complete di ruote pivotanti e freni.

**b) area delay audio-luci-video (L1, R1, L2, R2)**

- 02 x torre di ripetizione LUCI (L1) e AUDIO e LUCI (R1) realizzata con elementi modulari di ponteggio multidirezionale in acciaio ferroso, dim. 2,57 x 2,57 m h=08m. Prevedere piani di calpestio con scale e botole per lavoro in quota e postazione segui-persona, controventatura adeguata a n.d.l. La torre R1 dovrà prevedere anche una seconda torre di dimensioni m 2,57x2,57 in modo da poter realizzare la sospensione dell'impianto audio previsto;
- 02 x torre di ripetizione AUDIO e VIDEO (L2 e R2) realizzata con elementi modulari di ponteggio multidirezionale in acciaio ferroso, 7,71 x 7,71 h=14m dotate di sistema per sostegno impianto audio e video. Una delle due torri dovrà avere un doppio sistema di sospensione per impianto audio e video laterale oltre che frontale.

**c) regia FOH.**

- 02 x trabattello telecamera dim. m2x1 scenografati neri (rivestimento tessuto tecnico nero) con piano di calpestio variabile h=2m., scala di accesso e balaustra di protezione;
- 02 x trabattello telecamera dim. m2x2 scenografati neri (rivestimento tessuto tecnico nero) con piano di calpestio variabile h=2m., scala di accesso e balaustra di protezione;
- 02 x struttura regia FOH dim. m 5,14 x 5,14, coperta, con piano di calpestio h=0,20 (5,14 x 2,57) e piano di calpestio h=1m (5,14 x 2,57).

**d) transenne, camerini, sedie, backstage nelle varie aree.**

- 260 x mt. lineari di transenna antipanico con accessori (prevedere vari angoli da 45/60/90° e 4 cancelli);
- 060 x mt. lineari di barriera in reticolato di alluminio – orso grill -;
- 120 x mt. lineari di transenna CETA;
- 80 x mt. lineari di canalina passacavo a 3 vie carreggiabili;
- 040 x sedia nera senza braccioli per Orchestra;
- 01 x pedana per diversamente abili mt. 8,28 x 5,14 h=0,80 con scivolo di accesso, balaustra su tutti i lati e impianto di illuminazione di servizio;
- xx x mt. lineari di TNT nero opaco h=160cm.;
- xx x mt. lineari di TNT nero opaco h=080cm.;
- 18 x camerino 3x3m dotati di pedana rivestita in feltro, impianto elettrico e arredi (1 tavolo 2x1, 6 sedie, 1 divano, 1 porta-abiti, 1 specchio figura intera). Per 4 camerini è necessario prevedere arredi di prestigio adeguati ad artisti di fama internazionale.
- 04 x camerino 6x3m dotati di pedana rivestita in feltro, impianto elettrico e arredi (3 tavolo 2x1, 8 sedie, 1 divano, 2 porta-abiti, 2 specchio figura intera).

**e) generatore di corrente.**

Generatore/i di corrente bi-gruppo 800kVA 3P+N+G 400-230V completo di sistemi di cablaggio a mezzo conduttori mono-polari o multi-polari, adeguati per sezione alla lunghezza e al carico di tutte le utenze a seguito della produzione (tecnologie audio, video, luci comprese in questo bando e delle utenze elettriche necessarie alla produzione televisiva pari a 01x63A + 01 x 32A).



Orari di servizio in moto prevedono ca. 160 ore complessive di utilizzo, di cui 20 in modalità bigruppo a scambio immediato, senza interruzione della fornitura.

Il generatore sarà parcheggiato a ca. 80 mt. dai quadri elettrici di distribuzione.

Il fornitore provvederà autonomamente alla corretta messa a terra dei generatori. Ogni generatore dovrà essere dotato di estintore specifico come da normativa vigente.

Il fornitore deve garantire:

- i. assistenza tecnica per tutto il periodo di allestimento e prove;
- ii. rifornimenti di carburante che non modifichino il piano di produzione;
- iii. tecnico specializzato

## **2. AUDIO**

### **a) sistema audio principale - consoles**

**Sistema audio digitale FOH + MONITOR + BROADCAST (registrazione e TV)** composto da:

- 03 x sistema digitale audio dotati di superficie di controllo indipendenti (FOH, MONITOR e TV) min. 128 INPUT e 32 OUTPUT per postazione FOH, min. 128 IN su 64 OUT per postazione MONITOR, 128 IN su 128 OUT per postazione TV e registrazione. Prevedere alimentazione ridondante e UPS su ciascun sistema. Riferimento Avid S6L, Yamaha PM10, Digico SD7;

**Sistema audio digitale di REGISTRAZIONE** composto da:

- 02 x sistema digitale audio (principale e scorta) con min. 128 INPUT con preamplificatori e convertitori indipendenti da FOH-MON, dotato di superficie di controllo, generatore di clock e time-code per sync video. Al termine della manifestazione duplice copia del programma (prove del 25 e spettacolo principale del 26) su supporti HD (con tutti i files in formato aiff o wav) andrà consegnata alla produzione nelle 48 ore successive al termine della manifestazione.

Outboard FOH:

- 01 x Sistema Waves Sound Grid con DSP dedicati;
- 01 x Waves MaxxBCL;

Outboard & monitor REC:

- 01 x Sistema Waves Sound Grid con DSP dedicati;
- 02 x ascolti da studio tipo Genelec/ATC/Adam audio;
- 01 x Waves MaxxBCL.

**Sistema di comunicazione** composto da:

- 08 diffusori amplificati a due vie, 8/10" + 1", per comunicazioni (2 x regia FOH per audio e luci, 2 x palcoscenico, 2 x area camerini, 2 x area VIP backstage);
- 04 stativi telescopici;



- 02 sistemi UHF con radio-microfono palmare;
- 04 microfono palmare con interruttore;
- 01 mixer di controllo del sistema di comunicazioni. Riferimento: Yamaha 01V o LS9-16;
- 12 walkie talkie professionali con microfono altoparlante da spalla.

Tutto il cablaggio necessario (prevedere eventuali amplificatori/ripetitori radiofrequenza per cablaggio camerini e backstage a ca 100 Mt.).

#### **b) P.A.**

##### MAIN SYSTEM

02 x Sistema line-array FULL RANGE da 3 o 4 vie per grandi spazi con dispersione orizzontale di 90°, risposta in frequenza compresa tra 40Hz e 18kHz +/-2dB e capace di produrre una pressione sonora di 143dB a 1mt. Marchi e modelli di riferimento comprendono esclusivamente i modelli top di gamma dei seguenti marchi: d&b audiotechnick, L-Acoustics, Adamson, Nexò, Meyer Sound, Martin Audio.

Riferimento: 02 x cluster con minimo 16+16 sistemi line-array full range e 16+16 sub-woofer 2x21"/18".

Prevedere: motori & sistemi di sospensione, processori di controllo e quant'altro necessario al corretto montaggio.

##### FRONT/OUT/SIDE-FILL

Sistemi audio necessari all'omogenea copertura delle zone intorno al palcoscenico non coperte dall'impianto audio principale. Prevedere: motori, fly-bar, cavi & connettori, amplificatori, processori, sistemi di controllo necessari.

##### DELAY SYSTEM (3 sistemi di ripetizione in torri R1-L2-R2-R3)

02 x sistema line-array a 3 o 4 vie per grandi spazi, ciascuno composto da 12 sistemi full-range con dispersione orizzontale di 90°, risposta in frequenza compresa tra 40Hz e 18kHz +/-2dB e capace di produrre una pressione sonora di 143dB a 1mt.;

01 x sistema line array medie dimensioni composto da 12 sistemi sistemi full-range con dispersione orizzontale di 90°, risposta in frequenza compresa tra 50Hz e 18kHz +/-2dB e capace di produrre una pressione sonora di 138dB a 1mt.

Prevedere: motori & sistemi di sospensione e aggancio, tutto il cablaggio, gli amplificatori, i processori/sistemi di controllo necessari.

##### OUT-FILL (Area ospiti)

01 x sistema audio full-range per 1500 persone, tipologia line-array. Prevedere: motori, fly-bar, cavi & connettori, amplificatori, processori, sistemi di controllo necessari.

#### **c) monitor**

- 08 x stage monitor da pavimento a BASSO PROFILO, BI-AMPLIFICATI, su 4 linee separate, 140dB Spl, 50°h x 70° V, 2x12/15" + 1,3" driver coassiale, 400/1600W, risp. Freq. 55Hz-17KHz. Riferimento d&b M2;
- 20 x monitor da pavimento 15"+2" coassiali, 135dB SPL, 250-1200W, risp. Frew. 55-18KHz, 60° conici di dispersione, con 20 linee di amplificatori separate. Riferimento d&b M4 o MAX;
- 02 sistemi completi "SIDE-FILL" 3 vie, sospesi, completi di amplificatori e processori;
- 02 x sistemi Drum-fill con sub completo di amplificatori dedicati;



- 12 x sistemi In-Ear-Monitor a radiofrequenza, stereofonici, con combinatore d'antenne e antenne attive marca Shure serie PSM 900-1000 o Sennheiser serie ew 300-500-x000 NO ALTRI;
- 01 x sistema di monitoraggio personalizzato composto da unità centrale 16 ingressi, 12 unità periferiche, 12 sistemi di auricolari/cuffie audio (riferimento sistemi Aviom/Roland).

#### d) microfoni

Prevedere trasduttori microfonici a cavo e sistemi di trasmissione e ricezione via radiofrequenza per un totale di 150 canali ca. Elenco dettagliato di tutti i microfoni, aste, bilanciatori e accessori vari verrà comunicato non appena definito e dovrà comprendere i trasduttori di diversi modelli tra i seguenti marchi: Shure, Sennheiser, Audix, AKG, Audio Technica, dpa, Neumann.

- microfoni a condensatore e dinamici di riferimento:
  - 04 x shure beta52/Akg D112/Beyer Dyn. M88;
  - 02 x shure beta91;
  - 08 x Shure beta98;
  - 18 x shure sm57;
  - 06 x shure beta57;
  - 16 x shure sm58;
  - 12 x shure beta58;
  - 04 x shure KSM9 o Neumann KMS105;
  - 10 x Audio Technica ATM350;
  - 04 x dpa4060/4099;
  - 10 x AKG C414 o Audio Technica AT4050;
  - 12 x Neumann KM184 o Schoeps CMC5/6 MK4;
  - 08 x Sennheiser MD421;
  - 04 x Sennheiser 965;
  - 04 x Sennheiser 935;
  - 06 x Sennheiser e604 o EV N/D468;
  - 20 x trasduttori a contatto per strumenti acustici tipo Schertler serie V II;
  - 20 x dpa 4088;
- 30 x bilanciatori attivi e passivi (D.I box);
- 04 x microfoni ambiente dedicati alla registrazione dell'evento;
- 24 x sistemi microfonici a radiofrequenza UHF così configurati:
  - 24 ricevitori radiofrequenza UHF (60MHz banda con minimo 1200 frequenze selezionabili, controllo remoto, sistema di scansione e amplificazione del segnale)  
Riferimento: SHURE serie UHF-R/ULX-D o Sennheiser serie 2000/5000 con combinatore e antenne attive;
  - 18 trasmettitori palmari a radiofrequenza Shure UHF-R: 06 x SM58, 06 x Beta58, 06 x KSM9. NO altri;
  - 12 trasmettitori da tasca a radiofrequenza Shure o Sennheiser con ingresso microfoni dpa 4099/4060/4088 o jack per strumenti (radio-jack);

Aste microfoniche. Prevedere minimo:

- 16 x asta dritta con base tonda;
- 24 x asta bassa a giraffa, telescopica;
- 32 x asta alta a giraffa, telescopica;
- 16 x clamp regolabili.

#### e) varie



- distribuzione completa del segnale audio;
- distribuzione elettrica sul palcoscenico per alimentazione backline (220V);
- quadri elettrici necessari e schema unifilare degli impianti audio;
- 08 x pedane 1x2 h variabile (20-60cm.), rivestimento in moquette nera e tamponatura laterale;
- 01 x schermo in plexiglass per batteria;
- 01 x sistema intercom di comunicazioni senza fili (wireless) con 1 stazione master e 4 stazioni periferiche complete di cuffia monoaurale e microfono;
- 10 x walkie-talkie professionali (motorola o kenwood) con parla-ascolta da spalla;
- nastri gaffa e pvc + batterie + materiali di consumo per allestimento, prove e show.

### **3. LUCI**

Prevedere quanto necessario per la realizzazione del progetto luci: strutture, motori e centraline di controllo, cavi d'acciaio, sistemi di sicurezza, cablaggio e quant'altro non specificato.

- 02 x console di controllo luci con min. 2 schermi interni e 2 schermi esterni di controllo per 12 universi DMX, 6144 parametri, min. 15 faders motorizzati, ingressi DMX-audio-SMPTE-Midi-, Riferimento: Ma Lighting GrandMA 1-2.
- 32 x proiettori motorizzati tipo ledWASH 1200 zoom con 61LED RGBW, zoom lin. Motorizzato 8-60°, Correzione del bianco, RIFERIMENTO: ROBE ROBIN LED WASH 1200
- 32 x proiettori motorizzati tipo ledWASH 300 zoom con 20LED RGBW, zoom lin. Motorizzato 8-60°, Correzione del bianco, RIFERIMENTO: ROBE ROBIN LED WASH 600
- 24 x proiettori motorizzati tipo SPOT 1200W a scarica, zoom variabile tra 8 e 45°, due ruote gobos rotanti, doppia ruota grafica, CMY e CTO, RIFERIMENTO: CLAY PAKY ALPHA SPOT 1200 HPE
- 12 x sagomatore motorizzato con lampada a scarica da 1200W, zoom lin 10-30°, ruota colori + CMY + CTO, 2 filtri frost, controllo DMX RIFERIMENTO: CLAY PAKY ALPHA SPOT 1200 PROFILE
- 32 x proiettori motorizzati tipo Beam con lampada da 330W, beam 0-4°, ruota colori, ruota gobos, dimmer meccanico, filtro frost; RIFERIMENTO: ROBIN POINTE
- 18 FRESNEL 1000W (sospensione e appoggio);
- 24 x Par LED RGBW Dmx;
- 24 x blinder 650W 4 lampade FLOOD
- 24 x barre LED RGBW Dmx;
- 02 x macchina del fumo ad acqua + ventola; CONTROLLO DMX
- 02 x macchina del fumo ad olio + ventola; CONTROLLO DMX
- 18 x sagomatore 19° ETC 750W o a LED 5.600°K;
- 08 x diffusore luminoso a LED RGBW con alimentazione a batteria;
- 02 x follow-spot 2,5kW alogeno + accessori;
- q.b. canali dimmer 2,5kW;
- 04 stativi wind-up manfrotto
- 08 photoflood 500W
- 01 x sistema intercom 2 canali con 8 stazioni periferiche e sistemi di cuffia-microfono;
- 06 x ventilatori a giri bassi con comando ON/OFF;
- 90 x metri lineari di traliccio alluminio 40x40 HD colore nero;
- 24 x metri lineari di traliccio alluminio 40x40 general purpose (prevedere basi e accessori);



- 25 x paranchi elettrificati 0,5Ton + motor controllers;
- vari filtri colore e temperatura;
- prevedere tutto il cablaggio necessario, quadri elettrici, accessori (carrucole, corde, ganci di sicurezza ecc.) oltre a materiali e lampade di scorta;

#### **4. VIDEO**

140 x mq led-wall outdoor (per realizzare 05 x schermi video indipendenti - MAIN L-R, delay L2-R2-R2bis - dalle seguenti caratteristiche:

- passo max 7.9 mm.;
- completo di fly-bar, paranchi motorizzati e tutti gli accessori necessari alla sospensione;
- dotato di centraline di gestione SD-HD;

15 x mq. led-wall outdoor "Area Ospiti-Pubblico convento":

- passo max 5.9 mm.;
- completo di paranchi motorizzati e tutti gli accessori necessari alla sospensione;
- dotato di centralina di gestione SD-HD;

01 x sistema di gestione e distribuzione dei segnali video (media server 2IN - 6 OUT);

tutto il cablaggio, i supporti, gli accessori necessari alla ottimale posa in opera e funzionamento.

#### **5. PERSONALE TECNICO e CRONOPROGRAMMA attività**

Prevedere tutto il personale necessario per le operazioni di montaggio e smontaggio dei materiali previsti oltre alle seguenti figure professionali impiegate a fornire assistenza tecnica per l'intero periodo di prove e spettacolo.

*Richiesta minima per numero di figure professionali coinvolte; non comprende aiuti, autisti o altri operatori/tecnici necessari.*

- 01 x head-rigger + 01 x rigger (assistente) per tutto il periodo di allestimento e disallestimento, oltre alla progettazione e redazione del progetto. HEAD RIGGER + RIGGER;
- 01 x head scaffolder;
- 01 x responsabile del P.A., assistente fonico di sala;
- 02 x tecnico audio P.A.;
- 02 x tecnici sistema audio digitale e registrazione multitraccia (fonico di registrazione e regia musicale per messa in onda);
- 01 x fonico di palco;
- 03 x tecnici audio/backliner (di cui 1 in sala prove dal 15 al 21, poi, con gli altri, a Melpignano);
- 04 x elettricista;
- 02 x operatori segui-persona (con abilitazione al lavoro in quota, per prova generale, show e smontaggi);
- 04 x tecnico video LED wall di cui 01 x operatore al media-server;
- 01 x programmatore console, responsabile della regia luci;



- 01 x gruppista;
- 02 x scaffolders (solo per assistenza e rifiniture, al termine dell'allestimento);
- 01 x CREW chief tecnologie;
- 01 x CREW chief strutture.

Tutto il personale coinvolto deve lavorare alle strette dipendenze della Produzione.

Il fornitore s'impegna a delimitare l'area di lavoro con barriere (transenne e/o grigliato) prima dell'inizio lavori.

Il proponente s'impegna a fornire all'Organizzazione:

- progetto tecnico completo di piano di montaggio e relazione di calcolo delle strutture, redatto e firmato da tecnico abilitato;
- progetto a firma di tecnico abilitato degli impianti elettrici comprendenti:
  - relazione tecnica e di verifica di coordinamento conduttori/interruttori;
  - schema a blocchi dei quadri elettrici;
- certificazioni ai fini della reazione al fuoco dei materiali combustibili presenti in tutte le strutture (tessuti, teli scenografici, teli di copertura, pavimentazioni, gazebo, tensostrutture ecc.);
- contatto del direttore tecnico in qualità di unico referente per tutto ciò che concerne documentazione tecnica, orari, personale e materiali;
- visura camerale, DURC, DVR/POS di tutte le Ditte/Aziende e personale tecnico coinvolto;
- a rispettare tutte le normative vigenti in materia per il personale a seguito e per i materiali installati.

### **Piano di lavoro previsto dal 15 al 27 agosto 2016.**

Il piano di lavoro si divide in due parti: la prima destinata alle prove musicali che si terranno a Zollino, la seconda invece comprende tutte le attività previste per il concertone che si terrà a Melpignano. Per le prove a Zollino si chiede al proponente di allestire e fornire assistenza tecnica per tutta la produzione audio inerente regie (FOH e STAGE), monitor e microfoni in modo da poter permettere le prove musicali. Tali materiali saranno resi disponibili a Zollino dal giorno 13 agosto (allestimento) al giorno 22 (con disallestimento al termine delle prove del giorno stesso) quando, al termine delle prove, saranno trasferiti a Melpignano e sostituiti con un impianto audio minimale che possa garantire le attività di prove musicali previste per i giorni 23, 24 agosto. Il fornitore s'impegna a garantire tutti i trasferimenti e il personale tecnico necessari.

Mer 14 agosto: allestimento sala prove a Zollino con materiali 1/2 produzione audio (regie, monitor e microfoni). L'impegno in sala prove si protrarrà per i giorni successivi fino al 20 agosto;

Gio 15 agosto: ore 08:00, Melpignano **LOAD IN STRUTTURE**  
arrivo e posizionamento mezzi;  
chiusura dell'area cantiere a mezzo reticolato di alluminio;  
allestimento palcoscenico e struttura per tetto tecnico di copertura;

Ven 16: continua allestimento palcoscenico e tetto;

Sab 17: consegna palco, copertura e backwall entro le 13:00;





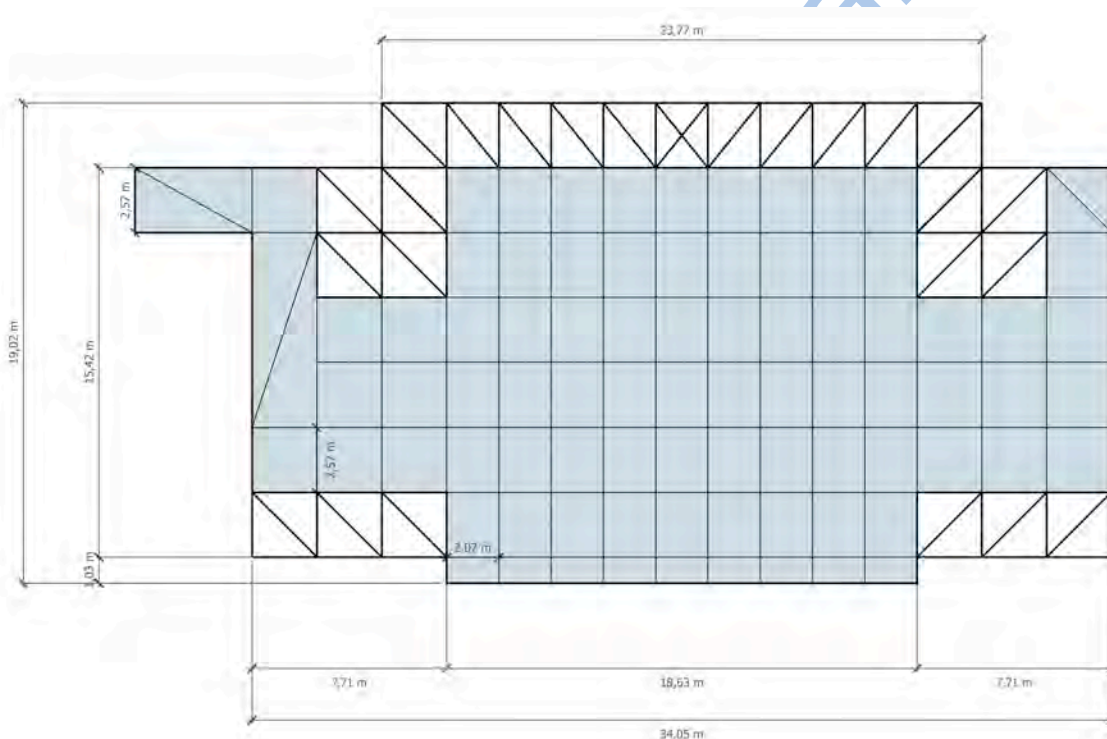
- inizio allestimento area camerini e torri ripetizione e regia;  
allestimento scenografia;
- Dom 18: continua allestimento area camerini, consegna torri ripetizione e regia FOH;  
arrivo e posizionamento **generatore di corrente**, cavi e canaline;  
consegna scenografia palcoscenico;  
**punti motore luci, video e audio;**  
**LOAD IN LUCI** in serata;
- Lun 19: **LOAD IN AUDIO** p.a. e regia;  
continua allestimento LUCI fino a termine, segue collaudo e programmazione;  
inizio allestimento transenne antipanico e pedana disabili;  
consegna area camerini;
- Mar 20: **LOAD IN VIDEO;**  
trasferimento produzione audio da Zollino a Melpignano (nel pomeriggio);  
fine allestimento transenne, consegna camerini e resto delle strutture;  
ore 19:00 - 21:00 **collaudo AUDIO, tutte le regie** + prove danzatori (spazio e posizioni);  
ore 22:30 – 24:00 Puntamenti e programmazione luci.
- Mer 21: fine allestimento audio, collaudo generale (entro le 18:00) e SOUND CHECK (in serata);  
continua programmazione luci (notte);
- Gio 22: ore 11:00 collaudo tutti i settori e **COMMISSIONE di VIGILANZA;**  
ore 10:30 - 13:30 continua sound-check;  
posizionamento mezzi regia video e allestimento strutture TV e postazioni VIDEO;  
ore 19:00 - 24:00 **PROVA TECNICA pre-generale;**  
A seguire continua programmazione luci ore 00:00 – 03:00.
- Ven 23: allestimento VIDEO AREA VIP;  
posizionamento camere e **collaudo regia video e schermi** entro le 16:30;  
**ore 10:00 - 13:00 allestimento e prove gruppi apertura;**  
**ore 19:30 - 00:30 PROVA GENERALE;**  
ore 01:00 - 03:00 ultime rifiniture luci.
- Sab 24: ore 10:30 - 13:30 prove gruppi apertura;  
ore 19:30 - 02:30 SHOW
- Dom 25, Lun 26: smontaggi e ricarica mezzi.

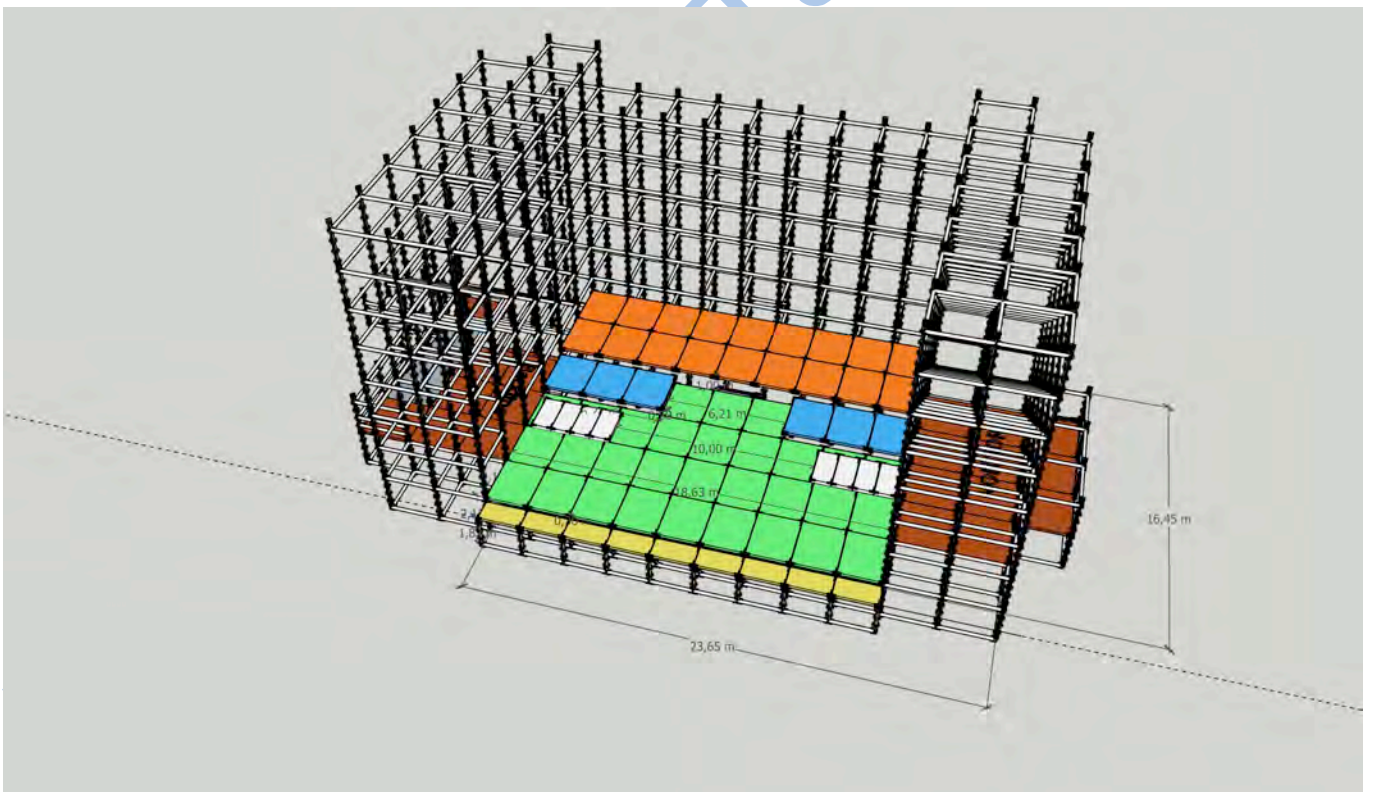
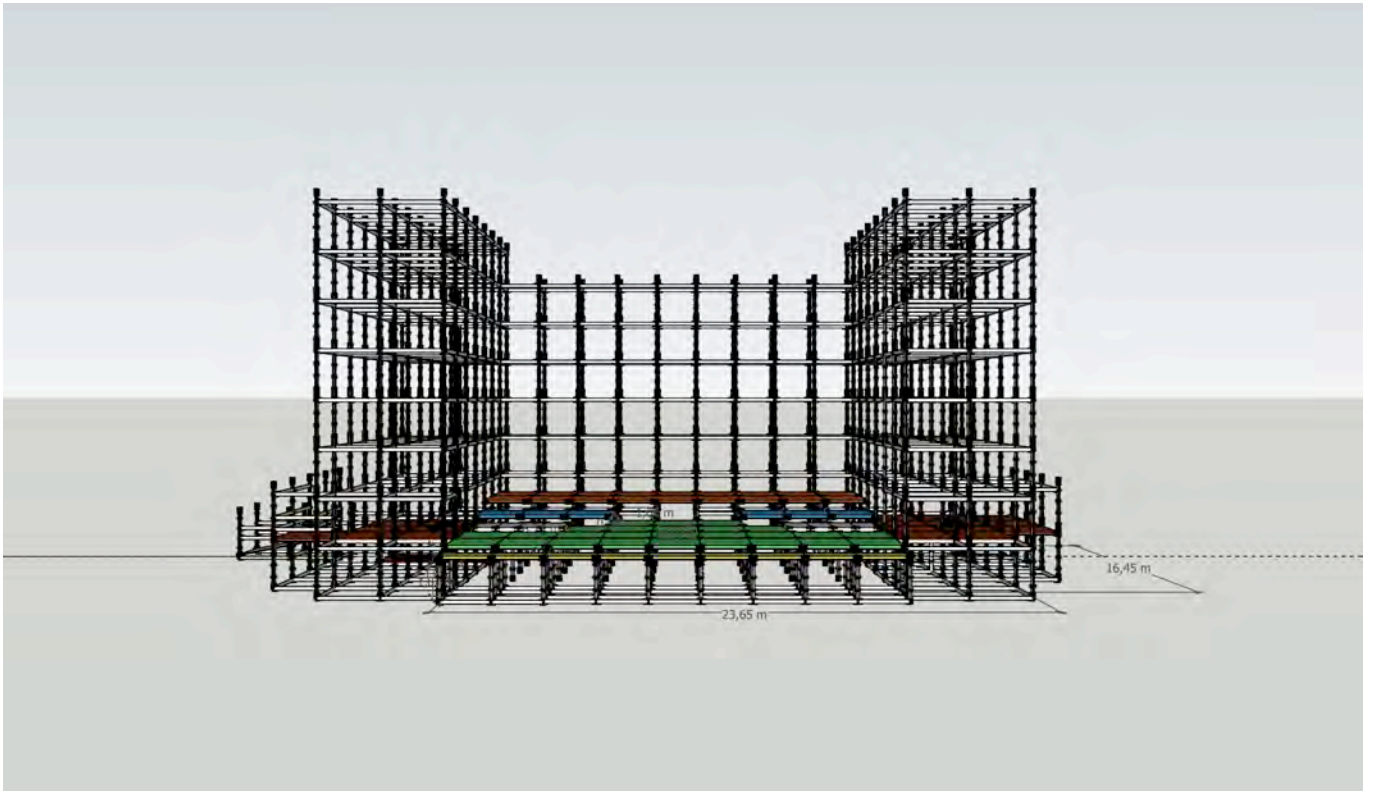


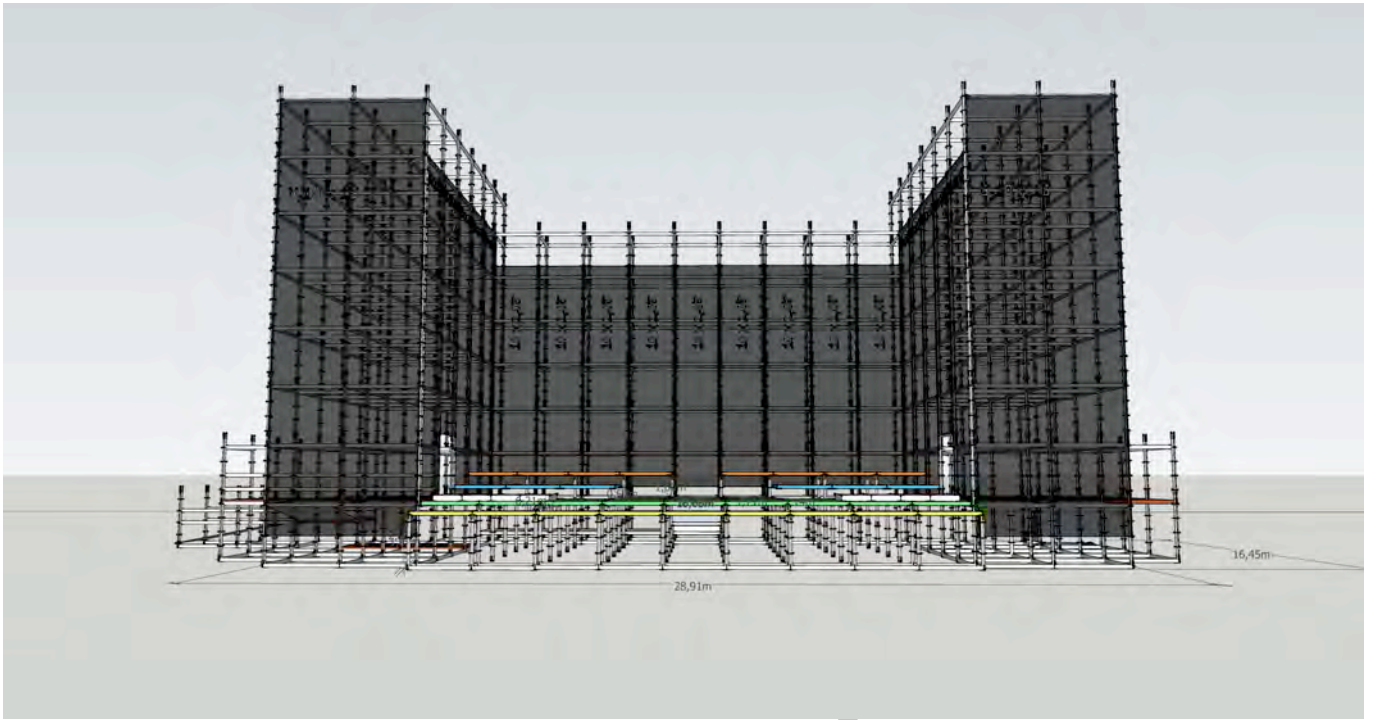
N.B.

*Spese di trasporto per mezzi e personale, facchinaggio e posa in opera, montaggio e smontaggio, assistenza tecnica, vitto e alloggio sono a carico del proponente.*

*Il fornitore s'impegna a fornire tutte le certificazioni e le dichiarazioni di conformità dei propri materiali, nominativi dei propri responsabili tecnici ai fini della dichiarazione di corretto montaggio delle strutture installate, delle dichiarazioni e certificazioni sui carichi sospesi e a rispettare tutte le normative vigenti. La proposta presentata dovrà comprendere, pena la non validità dell'offerta, **elenco dettagliato dei materiali e del personale tecnico** che s'intende fornire. Il Fornitore sarà altresì responsabile sempre del corretto funzionamento di tutte le apparecchiature e dei servizi di assistenza tecnica a loro correlate comprendendo in tale impegno anche la manutenzione ordinaria e straordinaria, sostituzione e/o riparazione di qualsiasi apparecchiatura elettronica audio, video, luci e/o elemento strutturale da Lui forniti o utilizzati.*







La Notte della Taranta